



Allgáu Digidol i Fusnesau Bach

Adroddiad Ymchwil Desg

Dyddiad: 8.12.22

Cynnwys

1. Cyflwyniad 3
2. Canfyddiadau ymchwil desg 5
3. Goblygiadau ar gyfer camau nesaf yr ymchwil 19
4. Cyfeiriadau 21

Paratowyd ar gyfer:

Cwmpas
Cymunedau Digidol Cymru

Paratowyd gan:

Research Works Limited
Regus
2 Victoria Square
St Albans, Herts
AL1 3TF

all@researchworks.co.uk

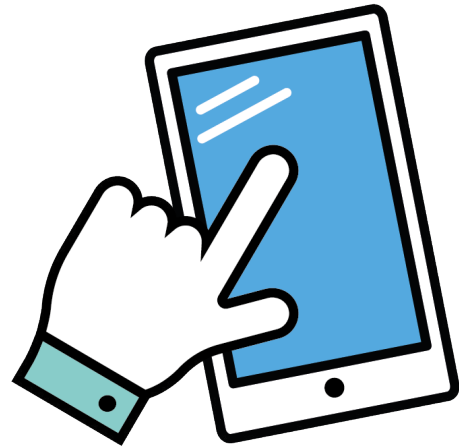
1. Cyflwyniad

1.1 Cyd-destun y prosiect

Dros y 7 mlynedd ddiwethaf mae cyfran y busnesau bach sydd â gallu digidol uchel yng Nghymru wedi cynyddu o 45% yn 2014 i 79% yn 2021¹. Mae effaith y pandemig wedi cyflymu cyflymder mabwysiadu digidol; i rai roedd hyn drwy reidrwydd ac i eraill roedd oherwydd awydd i fabwysiadu atebion digidol.

Ond yn 2021 roedd 21% o fusnesau yng Nghymru yn cael eu hystyried fel rhai yn y segment gallu digidol isel². I'r rhai sydd â gallu digidol isel mae 56% yn dweud nad oedd ganddynt unrhyw fwriad i flaenoriaethu datblygiad digidol.

Mae rhaglen Cwmpas, Cymunedau Digidol Cymru: Hyder, Iechyd, a Llesiant Digidol yn bodoli i leihau allgau digidol yng Nghymru. Mae hyn yn cyd-fynd â Chenhadaeth 2 (Cynhwysiant Digidol) a Chenhadaeth 3 (Sgiliau Digidol) y Strategaeth Ddigidol i Gymru gan Lywodraeth Cymru². Mae



Cenhadaeth 2 yn canolbwyntio ar ddeall y rhwystrau i gynhwysiant digidol a darparu cymorth wedi'i dargedu. Mae Chenhadaeth 3 yn ceisio creu gweithlu sydd â'r sgiliau digidol, y gallu, a'r hyder i ragori yn y gweithle ac yn eu bywydau bob dydd. Canlyniad y Chenhadaeth hon yw pobl a busnesau sy'n hyderus yn ddigidol.

Nid oes gan Gymunedau Digidol Cymru gynnig penodol ar gyfer y sector preifat yng Nghymru ar hyn o bryd, sef busnesau bach yn benodol. Dyma'r cefndir sy'n sail i'r ymchwil hon i archwilio effaith allgáu digidol ar fusnesau bach, eu staff, a'u cwsmeriaid.

1.2 Amcanion ymchwil desg

Roedd yr ymchwil desg yn canolbwyntio ar y ddau amcan canlynol:

- Nodi nodweddion y sector preifat busnesau bach yng Nghymru; yn enwedig o ran maint busnes, sector diwydiant a lleoliadau
- Sefydlu'r hyn sy'n hysbys eisoes am gynhwysiant digidol yn y sector preifat busnesau bach yng Nghymru ac yn y DU yn ehangach

¹ [businessdigitalindexreport.pdf \(lloydsbank.com\)](#)

² Y Strategaeth Ddigidol i Gymru. Sut y byddwn yn defnyddio digidol, data a thechnoleg i wella bywydau pobl yng Nghymru. . [Strategaeth Ddigidol i Gymru \[HTML\]](#) | [LLYW.CYMRU](#)

1.3 Cwmpas a dull ymchwil desg

Dechreuodd yr ymchwil desg gyda chwiliad cychwynnol gan ddefnyddio termau chwilio y cytunwyd arnynt sy'n berthnasol i'r amcanion. Nododd hyn **23 ffynhonnell bosibl** a gafodd eu hadolygu wedyn yn erbyn y meini prawf allgáu a chynhwysiant isod i leihau'r rhestr o ffynonellau a allai fod yn berthnasol.

- Pwnc sy'n berthnasol i'r prosiect. I gael eu cynnwys dylai'r astudiaethau ganolbwyntio ar un neu fwy o'r pynciau canlynol:
 - Cyfansoddiad y sector busnesau bach preifat yng Nghymru; maint busnes, sector diwydiant, lleoliadau
 - Gallu digidol y sector preifat busnesau bach
 - Rhwystrau i ddatblygu sgiliau digidol ymysg busnesau bach, eu staff, a chwsmeriaid
 - Effaith allgáu digidol ar fusnesau bach
 - Effaith covid ar allu digidol yn y sector preifat busnesau bach

- Ffocws daearyddol: Cymru neu'r DU
- Dyddiad ymchwil/cyhoeddi: Cynnwys astudiaethau a gyhoeddwyd ar ôl 2015 yn unig
- Dulliau ymchwil: Ystyrir ymchwil sylfaenol ac eilaidd, yn ogystal ag astudiaethau sy'n defnyddio dulliau amrywiol, gan gynnwys dulliau ansoddol, meintiol, a chymysg. Bydd llenyddiaeth academiaidd a llwyd yn cael ei chynnwys

Nododd hyn 17 **o ffynonellau perthnasol a gafodd eu hadolygu, yn llawn**, a chafwyd gwybodaeth berthnasol ynddynt i fod yn rhan o'r adroddiad hwn. Bydd yr adroddiad ymchwil desg hwn yn crynhoi'r canfyddiadau allweddol hyn ac yn myfyrio ar unrhyw fylchau mewn gwybodaeth a goblygiadau'r ymchwil hon ar gyfer y sampl a chynnwys trafodaeth y cyfweiliadau ansoddol.



2. Canfyddiadau ymchwil desg

2.1 Crynodeb

Datgelodd yr ymchwil desg **sawl ffynhonnell ddata am nodweddion y sector busnesau bach yng Nghymru** gan gynnwys data'r Swyddfa Ystadegau Gwladol (SYG), amcangyfrifon Yr Adran Busnes, Ynni a Strategaeth Ddiwydiannol (BEIS) ar y sector busnes preifat yn y DU, ac arolwg busnesau bach hydredol BEIS. Busnesau bach yw 13.4% o holl fusnesau Cymru a'r grwpiau diwydiant sydd â'r gyfran uchaf o fusnesau bach yw Iechyd, Llety a bwyd, Cyfanwerthu, Cynhyrchu, ac Addysg. Mae gan Gymru gyfran uwch o fusnesau yn y grŵp diwydiant Amaeth, coedwigaeth, a physgota na Lloegr, fodd bynnag, mae 98% o'r busnesau hyn o faint micro.

Roedd ychydig dros chwarter cyflogwyr Busnesau Bach a Chanolig (BBaChau) yng Nghymru wedi **arloesi gyda phrosesau ar gyfer cynhyrchu neu gyflenwi nwyddau neu wasanaethau yn ystod y tair blynedd ddiwethaf** pan gynhaliwyd arolwg yn 2021, a oedd yn uwch na'r un o bob pump o blith cyflogwyr BBaCh yn Lloegr a ddywedodd hynny hefyd.

Roedd gan gyflogwyr BBaCh yng Nghymru lefel uwch o hyder y byddai nifer y gweithwyr, a throsiant, yn tyfu wrth gael eu holi yn 2021 na'u cymheiriaid yn Lloegr.

Cafodd gwybodaeth fwy cyfyngedig ei datgelu am gynhwysiant digidol yn y sector preifat busnesau bach yng Nghymru.

Mae'r rhan fwyaf o'r ffynonellau a nodwyd yn canolbwyntio ar BBaChau yn hytrach na busnes bach yn benodol. Mae ffynonellau'n dangos bod gan BbaChau yng Nghymru **lefelau tebyg o ddigideiddio i lawer o**

ranbarthau yn Lloegr ac roedd cyfran y busnesau yn 2021 â gallu digidol uchel wedi codi i 79%. Roedd hyn yn gadael 21% yn y **segment gallu digidol isel.**

Mae ymchwil yn dangos bod busnesau micro'n debygol o fod â lefelau is o ddigideiddio na busnesau bach neu ganolig er y dylid nodi nad oedd yr ymchwil desg yn datgelu sylfaen dystiolaeth fawr wrth edrych ar y gwahanol lefelau o allu digidol yn ôl maint busnes.

Y rhwystrau mwyaf i **gynyddu gallu digidol i fusnesau** a ddatgelwyd yn yr ymchwil desg oedd diffyg amser a chyllid. Unwaith eto, roedd ychydig o dystiolaeth yn canolbwyntio ar y rhwystrau ymhlith y gynulleidfa fusnes yn benodol, gyda'r rhan fwyaf o'r llenyddiaeth a nodwyd yn canolbwyntio ar rwystrau i'r cyhoedd.



2.2 Nodweddion y sector busnesau bach yng Nghymru

2.2.1 Maint busnes a chyfraniad at gyflogaeth a throsiant

Mae proffil maint busnesau yng Nghymru fel yr un yn Lloegr ac mae 13.4% o fusnesau yng Nghymru yn perthyn i'r band Maint cyflogaeth bach gyda 10-49 o weithwyr³.

Band maint cyflogaeth	Maint busnes	Cymru	Lloegr
0-4	Micro	69.1%	72.4%
5-9	Micro	14.6%	12.6%
10-19	Bach	8.1%	7.3%
20-49	Bach	5.2%	4.8%
50-99	Canolig	1.6%	1.6%
100-249	Canolig	0.9%	0.9%
250+	Mawr	0.4%	0.4%

Tabl 2: % o gyfanswm y busnesau sydd wedi'u cofrestru ar gyfer TAW a/neu TWE wedi'u dosbarthu yn ôl band maint cyflogaeth a rhanbarth

Yn ôl cenedl, roedd cyflogwyr BBaCh yng Ngogledd Iwerddon (21%) a Chymru (19%) yn fwy tebygol o fod rhwng sero a phump oed na'r rhai yn yr Alban a Lloegr (y ddau yn 10%).³

Mae'r Adran Busnes, Ynni a Strategaeth Ddiwydiannol (BEIS) yn amcangyfrif nifer y busnesau sector preifat yn benodol ac yn 2022 yng Nghymru roedd yr amcangyfrif fel a ganlyn⁴:

Mae 208,700 o fusnesau preifat
yng Nghymru yn ficro (95.4%)

Mae 1,300 o fusnesau preifat
yng Nghymru o faint canolig (0.6%)

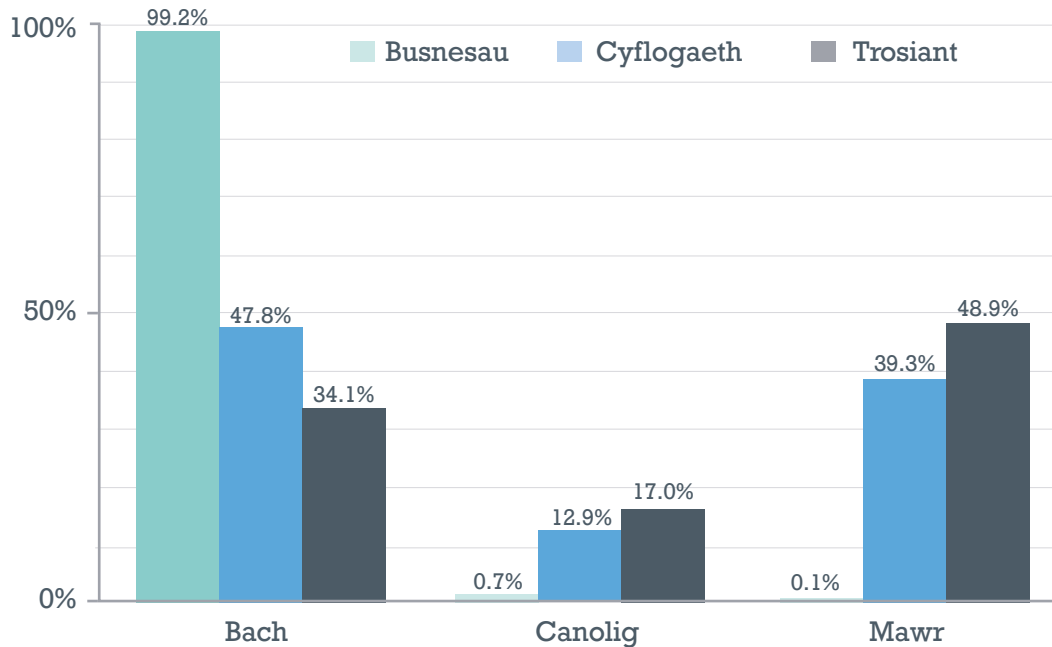
Mae 8,500 o fusnesau preifat
yng Nghymru yn fach (3.9%)

Mae 200 o fusnesau preifat
yng Nghymru yn fawr (0.1%)

³ Arolwg Busnesau Bach Hydredol BEIS: Cyflogwyr BBaCh – DU, 2021
[Small Business Survey 2021: businesses with employees - GOV.UK \(www.gov.uk\)](https://www.gov.uk/government/statistics/small-business-survey-2021-businesses-with-employees)

⁴ Ystadegau Cenedlaethol BEIS. Business population estimates for the UK and regions 2022: statistical release. Mae hwn yn adrodd ar fusnesau'r sector preifat, ac yn eithrio sector y llywodraeth a'r sector nid-er-elw ac yn amcangyfrif nifer busnesau'r sector preifat drwy gyfuno nifer amcangyfrifedig busnesau sydd heb eu cofrestru gyda data ar fusnesau cofrestredig sy'n deillio o gofrestr fusnes gynhwysfawr (Cofrestr Busnes Rhyng-adrannol y SYG)

Yn ogystal â nifer y busnesau o bob gwahanol faint mae'n werth ystyried cyfraniad pob maint o fusnes i gyflogaeth a throsiant cyffredinol. Mae BEIS yn darparu amcangyfrifon o hyn ar gyfer busnesau'r DU ac yn dweud, **er bod busnesau mawr yn y DU yn gwneud cyfraniad mawr at gyflogaeth a throsiant, er hynny mae BBaChau yn cyfrif am dair rhan o bump o gyflogaeth a thua hanner y trosiant** yn sector preifat y DU ³. (Ffigur 1)



Ffigur 1: Cyfraniad busnesau o wahanol faint at gyfanswm y boblogaeth, cyflogaeth, a throsiant, dechrau 2022. Sylwer: mae'r ffigurau hyn ar gyfer y DU gyfan

Mae BEIS yn amcangyfrif bod **cyfanswm busnesau'r sector preifat** wedi gostwng 86,000 yn Lloegr a 1,000 yn yr Alban, tra bod **y nifer wedi cynyddu yng Nghymru (11,000)** a Gogledd Iwerddon (4,000)⁵.



⁵ BEIS National statistics. Business population estimates for the UK and regions 2022: statistical release.

⁶ UK business, activity, size and location; 2022. Source: Office for National Statistics.

2.2.2 Grŵp diwydiant

Y sectorau sydd â'r nifer fwyaf o fusnesau yng Nghymru yw Adeiladu, Amaethyddiaeth, Manwerthu, Gwyddonol Proffesiynol a Thechnegol, Llety a Bwyd a Gweinyddu a Chymorth Busnes (Tabl 1)⁶. Mae'n nodedig bod busnesau amaeth, coedwigaeth a physgota yn gyfran fwy o gyfanswm busnesau yng Nghymru nag ydynt yn Lloegr (11% yng Nghymru a 3% yn Lloegr).

Grŵp diwydiant eang	Cymru	Lloegr
Amaethyddiaeth, coedwigaeth a physgota	11%	3%
Adeiladu	11%	12%
Manwerthu	10%	10%
Proffesiynol, gwyddonol a thechnegol	9%	15%
Llety a gwasanaethau bwyd	9%	7%
Gwasanaethau gweinyddu a chymorth busnes	8%	9%
Y celfyddydau, adloniant, hamdden a gwasanaethau eraill	7%	6%
Iechyd	6%	5%
Cynhyrchu	6%	5%

Tabl 1: % o gyfanswm y busnesau sydd wedi'u cofrestru ar gyfer TAW a/neu TWE wedi'u dosbarthu yn ôl diwydiant a rhanbarth. Dangosir pob sector sy'n cyfrif am dros 5% o'r busnesau yng Nghymru.

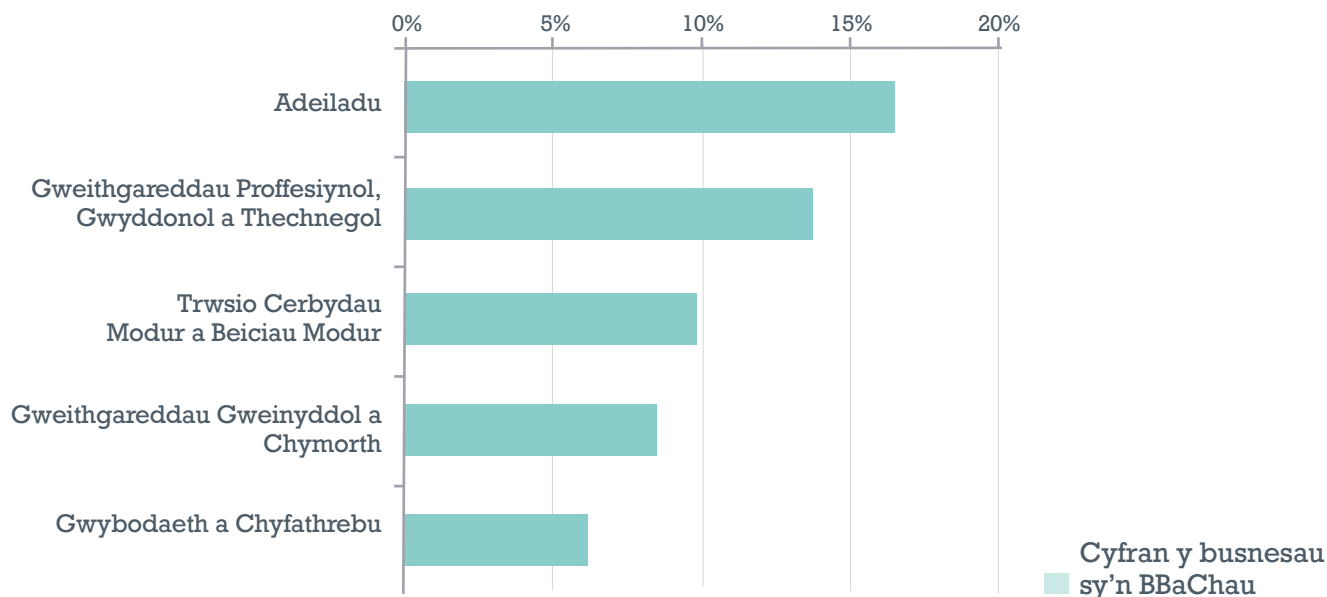
Microfusnesau'n anad dim sydd yn un o grwpiau diwydiant eang mwyaf Cymru, sef Amaethyddiaeth, Coedwigaeth a Physgota. Busnesau maint micro yw 98% o'r holl fusnesau Amaeth, Coedwigaeth a Physgota yng Nghymru³. Mae darlun tebyg ym maes adeiladu, gyda 94% o'r holl fusnesau adeiladu yng Nghymru'n rhai maint micro.

Mae llawer mwy o fusnesau maint micro o bell ffordd nag unrhyw faint arall ac felly mae'n ddefnyddiol ystyried y grwpiau diwydiant sydd â **chyfran uwch o fusnesau bach yng Nghymru** gan mai dyma'r hyn y mae'r gwaith ymchwil hwn yn canolbwyntio arno. Y grwpiau diwydiant sydd â'r gyfran fwyaf o fusnesau bach yng Nghymru yw Iechyd (mae 30% o fusnesau ym maes Iechyd yn fach), Llety a bwyd (19%), Cyfanwerthu (14%), Cynhyrchu (14%) ac Addysg (12%). (Tabl 3)

Grŵp diwydiant eang	Cymru: busnesau bach	Lloegr: busnesau bach
Iechyd	30%	24%
Llety a gwasanaethau bwyd	19%	20%
Cyfanwerthu	14%	14%
Cynhyrchu	14%	15%
Addysg	13%	15%
Manwerthu	9%	8%
Y celfyddydau, adloniant, hamdden a gwasanaethau eraill	8%	8%
Masnachau modur	8%	7%
Gweinyddu a chymorth busnes	8%	8%
Cludiant a Storio (yn cynnwys post)	7%	6%
Proffesiynol, gwyddonol a thechnegol	7%	6%
Adeiladu	6%	5%
Gwybodaeth a chyfathrebu	5%	6%
Cyllid ac yswiriant	5%	6%

Tabl 3: % y busnesau bach (gyda 10-49 o weithwyr) sydd wedi'u cofrestru ar gyfer TAW a/neu TWE ym mhob grŵp diwydiant eang. Dangosir pob grŵp diwydiant eang lle mae dros 5% o fusnesau'n fach.

Mae'r data hwn gan y SYG yn cwmpasu pob busnes (gan gynnwys y rhai yn y sector cyhoeddus a sefydliadau nid er elw). Mae amcangyfrifon BEIS yn edrych ar y sector preifat yn benodol ac yma gallwn weld amcangyfrif o ba sectorau diwydiannol sydd â'r **gyfran uchaf o BBaChau yn y DU gyfan: adeiladu a phroffesiynol, gwyddonol, a thechnegol.**



Ffigur 2: Sectorau diwydiannol gyda'r nifer fwyaf o BBaChau, fel canran o gyfanswm BBaChau, dechrau 2022⁷.

Sylwer: Mae'r data hwn yn cynnwys busnesau micro a chanolog ac mae ar gyfer y DU gyfan.

Mae'r set ddata hon yn rhoi manylion am y sectorau diwydiannol yn **y DU sydd â'r gyflogaeth a'r trosiant uchaf mewn BBaChau** hefyd sef Cyfanwerthu a Masnach Manwerthu cerbydau modur, adeiladu, a gweithgareddau proffesiynol, gwyddonol, a thechnegol. Ar ddechrau 2022:

- Roedd Masnach a Thrwsio Cyfanwerthu a Manwerthu'n cyfrif am 14% o'r holl gyflogaeth mewn BBaChau a 34% o drosiant BBaChau yn sector preifat y DU
- Roedd bron i draean o drosiant BBaChau wedi'i wasgaru ar draws tri sector arall: Adeiladu (12%), Proffesiynol, Gwyddonol, a Thechnegol (11%) a Gweithgynhyrchu (9%)

Mae StatsCymru'n darparu data ar ba ddiwydiannau sy'n bresennol ym mha ardal o Gymru yn seiliedig ar y Gofrestr Busnes Rhyngadrannol (IDBR) a'r Swyddfa Ystadegau Gwladol⁸. Mae tabl cryno yn seiliedig ar y data hwn wedi'i gynnwys isod.



⁷ Ystadegau Cenedlaethol BEIS. Business population estimates for the UK and regions 2022: statistical release.

⁸ Stats Wales Enterprises by industry (SIC2007), size band and area. Ffynhonnell: Cofrestr Busnes Rhyng-Adrannol (IDBR), Swyddfa Ystadegau Gwladol.

Grŵp diwydiant	Y Gogledd	Y Canolbarth	Y De-orllewin	Y De-ddwyrain
Amaethyddiaeth	6%	21%	7%	1%
Cynhyrchu	6%	8%	7%	5%
Adeiladu	17%	12%	18%	17%
Cyfanwerthu, manwerthu, trafnidiaeth, gwestai, bwyd a chyfathrebu	25%	22%	22%	28%
Gwasanaethau ariannol a busnes	22%	18%	21%	25%
Iechyd sector preifat ac addysg	13%	14%	13%	14%
Gwasanaethau eraill	11%	7%	12%	11%

Tabl 4: Mentrau yn ôl diwydiant (SIC2007) ac ardal yng Nghymru ⁷.

2.2.3 Statws cyfreithiol

Mae gan y rhan fwyaf o fentrau bach⁹ yng Nghymru (gyda 10-49 o weithwyr) statws cyfreithiol Cwmni, fodd bynnag, mae cyfran fwy o fentrau bach yng Nghymru yn Bartneriaethau nag yn Lloegr. (Tabl 5).

Statws cyfreithiol	Cymru: busnesau bach	Lloegr: busnesau bach
Cwmni (gan gynnwys cymdeithas adeiladu)	74.6%	83.1%
Partneriaeth	12.2%	6.9%
Corff Dielw neu Gymdeithas Gydfuddiannol	6.6%	5.4%
Unig berchennog	6.2%	4%
Awdurdod Lleol	0.3%	0.3%
Corfforaeth Gyhoeddus/Corff Gwladoleddig	0.2%	0.1%

Tabl 5: % y mentrau bach (gyda 10-49 o weithwyr) wedi'u cofrestru ar gyfer TAW a/neu TWE yn ôl statws cyfreithiol.

⁹ Gelwir grŵp o unedau cyfreithiol o dan berchnogaeth gyffredin yn Grŵp Menter. Menter yw'r cyfuniad lleiaf o unedau cyfreithiol (yn seiliedig ar gofnodion TAW a/neu TWE fel arfer) sydd â rhywfaint o ymreolaeth o fewn Grŵp Menter. Gelwir safle unigol (er enghraifft ffatri neu siop) mewn menter yn uned leol.

2.2.4 Twf a dyheadau yn y dyfodol

Amlygodd arolwg Busnesau Bach hydredol BEIS fod **31% o BBaChau yng Nghymru wedi cynyddu nifer y gweithwyr** pan gynhaliwyd arolwg yn 2021, bod 17% wedi gostwng eu nifer gweithwyr a bod 52% wedi aros yr un fath¹⁰. Mae hwn yn ddarlun tebyg i Loegr. Gofynnwyd i'r busnesau hynny oedd wedi nodi gostyngiad yn eu staff i ddweud pam, ac roedd busnesau yng Nghymru'n fwy tebygol o ddweud bod COVID-19 yn un o nifer o ffactorau oedd yn esbonio hyn (34% o'i gymharu â 22% yn Lloegr).

Wrth edrych tua'r dyfodol roedd cyflogwyr sy'n BBaChau yng Nghymru (33%) a Gogledd Iwerddon (33%) yn fwy hyderus **y byddai niferoedd cyflogaeth yn cynyddu** na'r rhai yn yr Alban (31%) a Lloegr (30%).

Roedd cyflogwyr busnesau bach a chanolig yn Lloegr (40%) a'r Alban (39%) yn fwy tebygol o fod wedi nodi twf yn eu trosiant na'r rhai yng Nghymru (33%) a Gogledd Iwerddon (32%). Ar sail cenedl, roedd 52% o gyflogwyr sy'n BBaChau yn yr Alban a 49% o'r rhai yng Nghymru yn disgwyl **i drosiant dyfu**, o'i gymharu â 45% o gyflogwyr sy'n BBaChau yn Lloegr a 43% o'r rhai yng Ngogledd Iwerddon¹¹.



¹⁰ Arolwg Busnesau Bach Hydredol BEIS: Cyflogwyr BBaCh – Y DU, 2021. [Small Business Survey 2021: businesses with employees - GOV.UK \(www.gov.uk\)](https://www.gov.uk/government/statistics/small-business-survey-2021-businesses-with-employees)

¹¹ Arolwg Busnesau Bach Hydredol BEIS: Cyflogwyr BBaCh – Y DU, 2021. [Small Business Survey 2021: businesses with employees - GOV.UK \(www.gov.uk\)](https://www.gov.uk/government/statistics/small-business-survey-2021-businesses-with-employees)

2.3 Cynhwysiant digidol yn y sector busnesau bach yng Nghymru a'r DU yn fwy eang

2.3.1 Gallu digidol busnesau yng Nghymru

Mae Mynegai Digidol Busnes Banc Lloyds yn darparu ffynhonnell gyfoethog o wybodaeth am lefel digideiddio busnesau bach a chanolig yn y DU¹².

Yng Nghymru, **mae cyfran y busnesau sydd â gallu digidol uchel wedi cynyddu** o 45% yn 2014, i 65% yn 2019 a 79% yn 2021. Roedd gan Lundain a De-orllewin Lloegr lefelau uwch o fusnesau â gallu digidol uchel yn 2021 sef 86% ac 84% yn y drefn honno, a Swydd Efrog a'r Humber oedd â'r lefelau isaf sef 77%.

Yn 2021 **roedd 21% o fusnesau yng Nghymru yn y segment gallu digidol isel;** o fewn y segment hwn dywedodd 56% nad

oedd ganddynt unrhyw fwiad i flaenoriaethu datblygiad digidol.

Mae'r adroddiad yn rhestru sgiliau digidol hanfodol ac yn tynnu sylw at gyfran y busnesau sy'n nodi y gallant ymgymryd â phob un o'r sgiliau hanfodol hyn (Tabl 5). Mae cyfran y busnesau yng Nghymru sy'n dweud eu bod yn gallu cyfathrebu'n ddigidol, creu'n ddigidol, datrys problemau a chyflawni trafodion ar-lein yn cyd-fynd â'r gwahanol ranbarthau yn Lloegr. Roedd cyfran uwch o fusnesau Cymru'n teimlo y gallan nhw reoli gwybodaeth yn ddigidol na llawer o ranbarthau eraill yn Lloegr, ac roedd cyfran is o'r farn bod ganddyn nhw sgil mewn seiberddiogelwch o'i gymharu â llawer o ranbarthau eraill yn Lloegr.

Sgiliau digidol hanfodol	Cymru	Rhanbarth â'r gyfran uchaf o fusnesau bach a chanolig gyda'r sgil hwn
Cyfathrebu'n ddigidol â chwsmeriaid	90%	94% Dwyrain Lloegr, Llundain
Creu e.e., gwefan neu gynnwys cyfryngau cymdeithasol	70%	78% Llundain
Seiberddiogelwch	89%	94% Dwyrain Canolbarth Lloegr
Rheoli gwybodaeth yn ddigidol	91%	92% Gogledd-ddwyrain, Dwyrain Canolbarth Lloegr, Llundain
Datrys problemau e.e., defnyddio data	66%	77% Llundain
Trafodi ar-lein	96%	99% Swydd Efrog a Humber

Table 5: The % of businesses with up to 250 employees that can undertake each of these essential digital skills⁶

¹² Lloyds Bank UK business digital index, February 2022.
<https://www.lloydsbank.com/business/resource-centre/businessdigitalindex.html>

Wrth ystyried cyfryngau cymdeithasol yn benodol, dim ond 15% o fusnesau yng Nghymru ddywedodd nad *oedden nhw'n defnyddio* cyfryngau cymdeithasol ar gyfer eu busnes sydd yn un o'r canrannau isaf o gymharu â rhanbarthau yn Lloegr.

Er bod y ffynhonnell hon yn darparu data i'w groesawu ar lefel digideiddio mewn busnes yn benodol, mae'n werth nodi ei gyfyngiadau ar gyfer yr astudiaeth hon; mae'r data'n cynnwys busnesau canolog eu maint yn ogystal â bach.

2.3.2 Defnydd o dechnoleg ddigidol gan fusnesau yng Nghymru

Pan holwyd yn 2021, **roedd ychydig dros hanner yr holl gyflogwyr sy'n BBaChau (55%, un pwynt canran i lawr ers 2020) yn defnyddio technolegau neu feddalwedd ar y we i werthu i gwsmeriaid neu i reoli'r busnes**, tra nad oedd 43% yn gwneud hynny¹³. Roedd cyflogwyr busnesau bach a chanolog yng Nghymru'r un mor debygol o ddefnyddio technolegau neu feddalwedd ar y we â'r rhai yn Lloegr (56%) ac roedd y gyfran wedi cynyddu 6 pwynt canran yng Nghymru o'i gymharu â 2020.

Yn 2021 dywedodd 30% o fusnesau yng Nghymru eu bod yn bwriadu buddsoddi mewn technoleg ddigidol yn y 12 mis nesaf a doedd 70% ddim – roedd darlun tebyg ar draws rhanbarthau yn Lloegr¹⁴.

Amcangyfrifir bod 19% o gyflogwyr sy'n BBaChau, yr un gyfran ag yn 2019 a 2020, wedi **arloesi gyda phrosesau ar gyfer cynhyrchu neu gyflenwi nwyddau neu wasanaethau yn ystod y tair blynedd diwethaf**. Yn ôl cenedl, roedd y gyfran yn debyg yn yr Alban (28% - cynnydd o chwe phwynt canran ers 2020), Gogledd Iwerddon (27% - cynnydd o 16 pwynt canran) a Chymru (27% - cynnydd o 13 pwynt canran ers 2020), ond yn is yn Lloegr (18% - gostyngiad o ddau bwynt canran).



¹³ Arolwg Busnesau Bach Hydredol BEIS: Cyflogwyr BBaCh – Y DU, 2021.

[Small Business Survey 2021: businesses with employees - GOV.UK \(www.gov.uk\)](https://www.gov.uk/government/statistics/small-business-survey-2021-businesses-with-employees)

¹⁴ Mynegai digidol busnes Lloyds Bank UK, Chwefror 2022.

<https://www.lloydsbank.com/business/resource-centre/businessdigitalindex.html>

¹⁵ Arolwg Busnesau Bach Hydredol BEIS: Cyflogwyr BBaCh – Y DU, 2021.

[Small Business Survey 2021: businesses with employees - GOV.UK \(www.gov.uk\)](https://www.gov.uk/government/statistics/small-business-survey-2021-businesses-with-employees)

2.3.3 Gallu digidol busnesau bach yn y DU yn ehangach

Mae Mynegai Digidol Busnes Banc Lloyds yn amlygu bod **cyfran y busnesau micro llai sydd â 'gallu digidol uchel' yn is nag ar gyfer busnesau bach a chanolig**. Yn 2021 roedd gan 78% o fusnesau â 0 cyflogeion allu digidol uchel, 83% o fusnesau â 2-5 o gyflogeion, 92% o fusnesau â 6-9 o gyflogeion a 92% o'r rhai â 10-249 o gyflogeion. Mae **nifer y sgiliau digidol hanfodol yn cynyddu gyda maint busnes hefyd** gydag 80% o fusnesau â 10-249 o gyflogeion â phob un o'r 6 sgil digidol hanfodol, ond dim ond 56% o'r rhai â 2-5 o gyflogeion.

Wrth edrych ymlaen **mae cyfran y busnesau sy'n ystyried buddsoddi mewn technoleg ddigidol yn y 12 mis nesaf** yn uwch ymhlith busnesau bach a chanolig na busnesau micro hefyd:

Mae 24% o fusnesau gydag un
gweithiwr yn bwriadu buddsoddi
mewn technoleg ddigidol

55% o'r rhai sydd
â 6-9 gweithiwr

33% o'r rhai sydd
â 2-5 gweithiwr

62% o'r rhai sydd
â 10-249 gweithiwr

Cafodd ymchwil ei chynnal gan CThEM yn gynnar yn 2022 i nodi lefelau parodrwydd ar gyfer Gwneud Treth yn Ddigidol ymysg busnesau gyda throsiant o dan y trothwy TAW (llai na £85,000). Datgelodd yr ymchwil hon fod 20% o'r busnesau hyn yn dal i ddefnyddio

papur fel eu prif ddull o gadw cofnodion ym mis Ionawr 2022; roedd cadw cofnodion papur yn fwy cyffredin mewn gwledydd penodol (40% yng Ngogledd Iwerddon, 36% yng Nghymru) a diwydiannau (43% yn y sector amaeth, coedwigaeth a physgota)¹⁷.

¹⁶ Lloyds Bank UK business digital index, February 2022. <https://www.lloydsbank.com/business/resource-centre/businessdigitalindex.html>

¹⁷ HMRC: Monitoring businesses' awareness of Making Tax Digital. HM Revenue and Customs (HMRC) Research Report 649. Research was conducted by Yonder between June 2021 and January 2022. Prepared by Yonder (Simon Taylor and Florrie Hodgkinson) for HMRC.

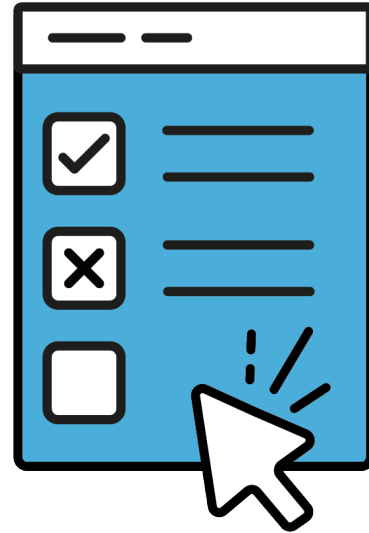
2.3.4 Attitudes to digital and barriers

Mae adroddiad Mynegai Digidol Busnes Banc Lloyds yn dweud mai **amser a chyllid yw'r rhwystrau mwyaf i fusnesau sy'n archwilio mwy o atebion technoleg**. Cafodd cyllid ei amlygu fel mater penodol yng Nghymru yn ogystal â Dwyrain Lloegr a Dwyrain Canolbarth Lloegr gyda 48% o fusnesau yn dweud nad yw'r arian ganddynt i wneud eu busnes yn fwy digidol⁶.

Fe wnaeth yr ymchwil gan CThEM ar wneud treth yn ddigidol ddatgelu amser a chyllid fel rhwystrau allweddol ymhlith y busnesau hynny sydd â throsiant o dan y trothwy TAW. Teimlwyd mai'r ddau rwystr mwyaf i Wneud Trethi'n Ddigidol oedd yr amser y byddid yn ei dreulio i ddod i arfer â meddalwedd (19%) a chost meddalwedd (15%). Yn ogystal, roedd ychydig dros chwarter y busnesau yn cytuno â'r datganiad eu bod yn poeni **am ddiogelwch cadw cofnodion busnes yn ddigidol** (29%) ac roedd hyn ychydig yn uwch yng Nghymru yn benodol, sef 32%.

Cafodd **rhwystrau amser a chyllid eu nodi mewn arolwg ar gyfer BEIS yn 2015 hefyd**. Fe wnaeth arolwg o 800 o fusnesau bach ofyn beth oedd y rhwystrau rhag manteisio mwy ar adnoddau digidol: i 61% roedd yn flaenoriaeth isel, doedd dim amser gan 43%, doedd 41% ddim am wario arian ar barti allanol, doedd 40% ddim am gyflogi aelod arbenigol o staff a nododd 38% ddiffyg gwybodaeth¹⁸.

Rhwysr pellach a nodwyd gan y Ganolfan Arloesi Genedlaethol ar gyfer Menter Wledig mewn ardaloedd gwledig yw ansawdd band eang. Yn ôl arolwg o 4000 o fusnesau gwledig



yn Lloegr yn 2021, **roedd 34% o gwmnïau gwledig o'r farn bod ansawdd eu band eang yn 'wael' neu'n 'wael iawn'**, o'i gymharu â 20% o gwmnïau trefol¹⁹. O ystyried hyn ar lefel fwy gronynnog roedd 10% o gwmnïau gwledig mewn trefi ac ar gyrion trefi o'r farn bod eu band eang yn 'wael iawn', o'i gymharu â bron i 23% o gwmnïau mewn pentrefi a mwy na 25% o gwmnïau mewn pentrefi bach. Dywedodd ychydig dros un o bob pump o'r busnesau a holwyd (22%) y byddant yn ei chael hi'n anodd defnyddio meddalwedd ar gyfer cadw cofnodion ym mis Ionawr 2022.

Mae Llywodraeth Cymru'n cyhoeddi ystadegau am fynediad band eang mewn gwahanol ranbarthau yng Nghymru. Fodd bynnag, mae'r datganiad diweddaraf yn seiliedig ar 2019 ac felly mae'n debygol o fod yn hen. Yn 2019 roedd y canrannau o gartrefi a busnesau oedd â mynediad at fand eang cyflym iawn uchaf yn ne ddwyrain Cymru ac isaf yng nghanolbarth Cymru (Powys a Cheredigion)²⁰.

¹⁸BEIS: PAPUR YMCHWIL BIS RHIF 24: Digital Capabilities in SMEs: Evidence Review and Re-survey of 2014 Small Business Survey respondents. Adroddiad gan ymchwil BMG a phrifysgol Durham. Medi 2015

¹⁹ Infrastructure, networks: rural enterprises and the levelling up agenda, NICRE, May 2022

²⁰ Ystadegau cryno fesul rhanbarth Cymru: 2020

2.4 Cynhwysiant digidol ymhlith y boblogaeth yn gyffredinol

Nid yw ymchwilio i lefel cynhwysiant digidol yn y boblogaeth ehangach yn un o amcanion yr ymchwil hon, ond mae adlewyrchu'n fyr ar y darlun yng Nghymru yn gymorth o ran cyd-destun ehangach.

Ymhlith y cyhoedd, **mae'r gallu digidol yng Nghymru ar ei hôl hi o gymharu â Lloegr**; Roedd 59% o'r rhai yng Nghymru â gallu digidol uchel yn 2022 o'i gymharu â 63% yn Lloegr²¹.

Dywed Arolwg Cenedlaethol Cymru bod **allgau digidol wedi cael effaith ar 7% o oedolion yng Nghymru rhwng 2021 a 2022**²². Mae'r lefel hon o allgau digidol yn uwch ar gyfer rhai grwpiau demograffig:

- Ymhlith y rhai dros 50 oed mae'n 13% o oedolion, ac yn codi i 32% i'r rhai dros 75 oed
- Trigolion tai cymdeithasol: mae 14% wedi'u hallgáu'n ddiigidol
- Y rhai sy'n byw gyda salwch hirdymor: mae 12% wedi'u hallgáu'n ddiigidol

Mae'r ymchwil yn dangos bod gan 78% o oedolion yng Nghymru bob un o'r 5 sgil digidol ac yn ystod y tri mis diwethaf roedd y cyfrannau canlynol o'r boblogaeth wedi defnyddio'r sgiliau digidol hyn:

98% Trin gwybodaeth a chynnwys

92% Datrys problemau

95% Cyfathrebu

84% Bod yn ddiogel ac yn gyfreithlon ar-lein

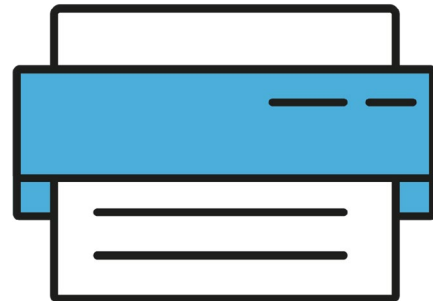
90% Gwneud trafodion

²¹ Lloyds Bank UK consumer digital index, 2022

²² Arolwg Cenedlaethol Cymru. <https://statswales.gov.wales/Catalogue/National-Survey-for-Wales>. Arolwg o oedolion yng Nghymru.

Mae adroddiad Ofcom ar ddefnydd oedolion o gyfryngau a'u hagweddau tuag atynt a gyhoeddwyd ym mis Mawrth 2022 yn rhoi rhai ystadegau sylfaenol ar **ddefnydd digidol yng Nghymru**; mae 95% yn defnyddio'r rhyngwrwyd gartref, 19% ond yn defnyddio ffôn clyfar i fynd ar-lein, a 28% yn ddefnyddwyr rhyngwrwyd 'cul'²³. Roedd y darlun ar gyfer Cymru ar y metrigau hyn yn cyd-fynd â chyfartaledd y DU. Ar draws y DU, y grwpiau sy'n fwy tebygol **o beidio â chael mynediad i'r we gartref** oedd y rhai 75+ oed (26%), y rhai ar aelwydydd DE (14%) a'r rhai sydd fwyaf agored i niwed yn ariannol (10%).

Wrth ystyried defnyddio technoleg ddigidol i gefnogi iechyd datgelodd astudiaeth gan Iechyd Cyhoeddus Cymru nad oedd traean o'r boblogaeth oedolion yn defnyddio dyfeisiau digidol â chysylltiad rhyngwrwyd i gefnogi eu hiechyd hyd yma (gan gynnwys gwneud apwyntiadau, a hunan-ddiagnosio gan ddefnyddio cynnwys ar-lein)²⁴. Datgelodd yr ymchwil hon dri pheth oedd yn cyfrannu at allgáu digidol mewn iechyd – mynediad, defnydd ac ymgysylltu. Roedd tystiolaeth yn awgrymu bod isadeiledd digidol fel mynediad i'r we wedi cael effaith fawr ar fabwysiadu cymorth iechyd digidol. Arweiniodd **pryderon ynghylch preifatrwydd a defnyddio gwybodaeth**, neu ffafrio gwasanaethau nad ydynt yn ddigidol at lai o ymgysylltu ag iechyd digidol.



²³ Ofcom: adroddiad ar ddefnydd oedolion o'r cyfryngau a'u hagweddau tuag atynt. 2022.

²⁴ Iechyd Cyhoeddus Cymru. Honeyman M, Maguire D, Evans H a Davies A. (2020). Technoleg ddigidol ac anghydraddoldebau iechyd: adolygiad cwmpasu (2020). Caerdydd: Ymddiriedolaeth GIG Iechyd Cyhoeddus Cymru

3. Goblygiadau ar gyfer camau nesaf yr ymchwil

3.1 Sampl

Mae ein sampl yn cynnwys 3 chyfweliad gyda sefydliadau aelodaeth, 3 chyfweliad gyda darparwyr atebion TG, a **18 cyfweliad gyda busnesau bach**. Mae'r ymchwil desg wedi nodi pedwar ffactor i'w hystyried ar gyfer ein sampl o 18 cyfweliad busnes bach.

1. Yr ystyriaeth gyntaf yw **busnesau o ba faint y dylid canolbwyntio arnynt**. Trafododd y briff ymchwil ffocws ar fusnesau bach (10-49 o weithwyr) gan ystyried micro (0-9 o weithwyr) a busnesau mawr (250+ o weithwyr). Mae'r ymchwil desg wedi tynnu sylw at y ffaith bod **gallu digidol yn debygol o fod yn is ymhlith busnesau micro na busnesau bach** fel y gallai cynnwys mwy o gwmnïau micro fod o fudd i ddeall sut i gynorthwyo'r grŵp busnes hwn.
2. Yr ail yw pa **grwpiau diwydiant i'w cynrychioli yn ein sampl**. Mae'r ymchwil desg wedi tynnu sylw at y grwpiau diwydiant pwysig canlynol:
 - **Y tri grŵp diwydiant mwyaf yng Nghymru o ran niferoedd busnesau:**
 - Amaethyddiaeth, coedwigaeth a physgota
 - Adeiladu
 - Manwerthu
 - **Y grwpiau diwydiant gyda'r gyfran uchaf o fusnesau bach a chanolig yn y sector preifat yn y DU gyfan:**
 - Adeiladu
 - Proffesiynol, gwyddonol a thechnegol
 - **Y pum grŵp diwydiant yng Nghymru sydd â'r gyfran uchaf o fusnesau bach yn benodol:**
 - Iechyd
 - Llety a gwasanaethau bwyd
 - Cyfanwerthu
 - Cynhyrchu
 - Addysg
 - **Y grwpiau diwydiant gyda'r gyflogaeth a'r trosiant BBaChau uchaf yn y DU:**
 - Masnach cyfanwerthu a manwerthu cerbydau modur
 - Adeiladu
 - Gweithgareddau proffesiynol, gwyddonol a thechnegol

Yn naturiol mae rhywfaint o orgyffwrdd yn y sectorau diwydiant sy'n arwain pob un o'r mesurau hyn; gyda 10 grŵp diwydiant yn ymddangos i gyd. Mae rhai diwydiannau'n fwy tebygol o fod yn y sector cyhoeddus, ac nid preifat, er enghraifft Iechyd ac Addysg. Byddai hyn yn gadael 8 grŵp diwydiant i'w cynrychioli yn ein sampl.

3. Trydedd ystyriaeth yw sut rydym yn **diffinio 'busnesau sydd wedi'u heithrio'n ddigidol'** fel rhan o'n proses recriwtio. Byddai'n ddoeth targedu busnesau sy'n cael eu heithrio'n ddigidol fel y gallwn ddeall effaith hyn yn iawn a'r rhwystrau i ddod yn fwy abl yn ddigidol i lywio penderfyniadau'r dyfodol am y ffordd orau i'w cynorthwyo.

Mae gan fynegai digidol busnes banc Lloyds 5 segment gallu digidol a gellid defnyddio rhai o'r metrigau a ddefnyddir i ddiffinio hyn i ganfod y busnesau hynny sy'n llai hyderus yn ddigidol. Mae hyn yn mesur elfennau fel a oes gan fusnes wefan, a yw'n defnyddio e-bost neu'r cyfryngau cymdeithasol i gyfathrebu â chwsmeriaid, a yw'n defnyddio meddalwedd bancio a chyfrifeg ar y rhyngwyd. Mae'r mynegai hwn yn darparu rhestr o sgiliau digidol hanfodol hefyd y gellid eu defnyddio i ddiffinio busnesau sy'n llai hyderus yn ddigidol.



4. Yn olaf, bydd yn bwysig adlewyrchu **busnesau trefol a gwledig** yn y sampl i archwilio unrhyw rwystrau cysylltedd i fusnesau mewn ardaloedd gwledig. Bydd yn bwysig ystyried y **diwydiannau mwyaf cyffredin ym mhob rhanbarth yng Nghymru wrth ddewis sampl** hefyd.

3.2 Cynnwys y drafodaeth

Mae'r ddealltwriaeth a gafwyd o'r ymchwil desg ar **lefelau aeddfedrwydd digidol mewn BBaChau** yng Nghymru a'r DU yn fwy eang yn fan cychwyn defnyddiol i archwilio lefelau allgáu digidol yn ansoddol. Gellir defnyddio rhai o'r 'sgiliau digidol hanfodol' sydd wedi'u rhestru ym Mynegai Digidol Busnes Banc Lloyds fel syniadau i sefydlu'r meysydd penodol sy'n profi'n anodd i fusnesau.

Gall yr ymchwil ansoddol hon archwilio **rhwystrau rhag datblygu sgiliau digidol a nodwyd yn yr ymchwil desg ymhellach;**

sef cost, amser, diogelwch gwybodaeth a chysylltedd band eang (yr olaf yn arbennig ar gyfer busnesau gwledig). Bydd yn werth ailedrych ar y rhain mewn cyd-destun wedi Covid ac yng nghyd-destun yr argyfwng costau byw presennol a gweld ai'r rhain yw'r rhwystrau pennaf o hyd ac os oes unrhyw rwystrau eraill.

Ychydig iawn a ddatgelodd yr ymchwil desg am effaith allgáu digidol ar fusnesau bach felly bydd hyn yn rhywbeth i'w archwilio'n fanwl fel rhan o'r ymchwil ansoddol hon.

4. Cyfeiriadau

Mae'r ffynonellau canlynol wedi'u hadolygu fel rhan o'r ymchwil desg hon:

BEIS (Adran Busnes, Ynni a Strategaeth Ddiwydiannol y DU): Digital Capabilities in SMEs: Evidence Review and Re-survey of 2014 Small Business Survey respondents
Medi 2015

<https://www.gov.uk/government/publications/digital-capabilities-in-small-and-medium-enterprises>

BEIS (Adran Busnes, Ynni a Strategaeth Ddiwydiannol y DU): Longitudinal Small Business Survey: SME Employers (businesses with 1-249 employees) – UK, 2021
31 Awst 2022

<https://www.gov.uk/government/statistics/small-business-survey-2021-businesses-with-employees>

BEIS National statistics Business population estimates for the UK and regions 2022: statistical release
6 Hydref 2022

<https://www.gov.uk/government/statistics/business-population-estimates-2022/business-population-estimates-for-the-uk-and-regions-2022-statistical-release-html>

Cynghrair Cynhwysiant Digidol Cymru: O Gynhwysiant i Wydnwch: Agenda ar gyfer cynhwysiant digidol
Mawrth 2021

<https://www.digitalcommunities.gov.wales/wp-content/uploads/2021/04/DIAW-Inclusion-to-Resilience-0221-1.pdf>

Good Things Foundation. The economic impact of Digital Inclusion in the UK
Gorffennaf 2022

<https://www.goodthingsfoundation.org/insights/the-economic-impact-of-digital-inclusion-in-the-uk/>

Llyw.Cymru: Y Strategaeth Ddigidol i Gymru

<https://www.llyw.cymru/strategaeth-ddigidol-i-gymru-html>

Mawrth 2021

HMRC: Monitoring businesses' awareness of Making Tax Digital. HM Revenue and Customs (HMRC) Research Report 649.

Mehefin 2022

<https://www.gov.uk/government/publications/monitoring-businesses-awareness-of-making-tax-digital/monitoring-businesses-awareness-of-making-tax-digital>

Lloyds Bank Business Digital Index

Chwefror 2022

<https://www.lloydsbank.com/business/resource-centre/businessdigitalindex.html>

Lloyds Bank Consumer Digital Index
Tachwedd 2022

<https://www.lloydsbank.com/banking-with-us/whats-happening/consumer-digital-index.html>

Arolwg Cenedlaethol Cymru
Canlyniadau Ebrill 2021-Mawrth 2022

<https://statscymru.llyw.cymru/Catalogue/National-Survey-for-Wales>

NICRE. Infrastructure, networks: rural enterprises and the levelling up agenda
Mai 2022

<https://nicre.co.uk/publications/>

Ofcom. Adroddiad ar Ddefnydd Oedolion o'r Cyfryngau a'u Hagweddau atynt 2022
Mawrth 2022

https://www.ofcom.org.uk/_data/assets/pdf_file/0021/234363/defnydd-oedolion-or-cyfryngau-au-hagweddau-atynt-2022.pdf

Y Swyddfa Ystadegau Gwladol. UK business, activity, size and location; 2022.
28 Medi 2022

<https://cy.ons.gov.uk/businessindustryandtrade/business/activitysizeandlocation/bulletins/ukbusinessactivitysizeandlocation/2022>

Y Swyddfa Ystadegau Gwladol. Business demography, quarterly experimental statistics,
Quarter 3 2022.

27 Hydref 2022

<https://cy.ons.gov.uk/businessindustryandtrade/business/activitysizeandlocation/datasets/ukbusinessactivitysizeandlocation>

Iechyd Cyhoeddus Cymru: Honeyman M, Maguire D, Evans H a Davies A. (2020). Technoleg ddigidol ac anghydraddoldebau iechyd: adolygiad cwmpasu (2020). Caerdydd: Ymddiriedolaeth GIG Iechyd Cyhoeddus Cymru
2020

<https://phw.nhs.wales/publications/publications1/technoleg-ddigidol-ac-anghydraddoldebau-iechyd-adolygiad-cwmpasu/>

Stats Cymru Mentrau yn ôl diwydiant (ISC2007), band maint ac ardal. Ffynhonnell: Cofrestr Busnes Rhyng-Adrannol (IDBR), Swyddfa Ystadegau Gwladol

Wedi'i ddiweddarau 14 Ebrill 2022

<https://statscymru.llyw.cymru/Catalogue/Business-Economy-and-Labour-Market/Businesses/Business-Structure/Headline-Data/Enterprises-by-Industry-SIC2007-SizeBand-Area>

Ystadegau cryno ar gyfer Cymru, fesul rhanbarth: 2020. Ystadegau llywodraeth Cymru ar gyfer Cymru.

20 Mai 2020 (y datganiad diweddaraf)

<https://www.llyw.cymru/sites/default/files/statistics-and-research/2020-05/ystadegau-cryno-fesul-rhanbarth-cymru-2020-607.pdf>